

Anais do XIV Seminário de Iniciação Científica da Universidade Estadual de Feira de Santana, UEFS, Feira de Santana, 18 a 22 de outubro de 2010

## **CARACTERIZAÇÃO DO BANCO DE LEITE DO HOSPITAL GERAL CLERISTON ANDRADE: ASPECTO DE PRODUÇÃO E CONTROLE DE RISCOS, NO PERÍODO DE 2005-2008**

**Maria Aparecida Oliveira Lima<sup>1</sup>; Waldelene Gomes de Araujo<sup>2</sup> e Laíza Gomes Carneiro<sup>3</sup>.**

1. Bolsista Extensão - DSAU, Graduando em Enfermagem da Universidade Estadual de Feira de Santana, e-mail: [cida\\_olima@hotmail.com](mailto:cida_olima@hotmail.com)
2. Orientador, Departamento de Saúde da Universidade Estadual de Feira de Santana, e-mail: [waldelenegomes@yahoo.com.br](mailto:waldelenegomes@yahoo.com.br)
3. Enfermeira formada pela Universidade Estadual de Feira de Santana, e-mail: [laizagcarneiro@yahoo.com.br](mailto:laizagcarneiro@yahoo.com.br)

**PALAVRAS – CHAVE:** Aleitamento Materno, Banco de leite Humano, morbimortalidade Infantil.

### **INTRODUÇÃO**

Diante dos benefícios incontestáveis que a prática do aleitamento materno oferece tanto para o crescimento e desenvolvimento de lactentes, como para diminuir os índices de morbimortalidade entre crianças, especialmente aquelas menores de um ano de vida, foram criados os Bancos de leite Humano no Brasil, tornando-se um aliado no incentivo da amamentação. Levando-se em consideração que a cidade de Feira de Santana apresentou o segundo índice mais elevado de aleitamento materno exclusivo do país, e segundo dados do Ministério da Saúde o Banco de Leite Humano do Hospital Geral Cleriston Andrade é considerado a unidade de referência em sua área de atuação no estado da Bahia, esse estudo que no momento apresentamos “Caracterização do Banco de Leite do Hospital Geral Cleriston Andrade: aspecto de produção e controle de riscos, no período de 2005-2008” tem uma grande relevância social. Como objetivo foi elaborado: “Avaliar as características do Banco de Leite Humano do HGCA, em relação à produção, distribuição, controle de riscos e atividades desenvolvidas no período de 2003-2007”.

### **METODOLOGIA**

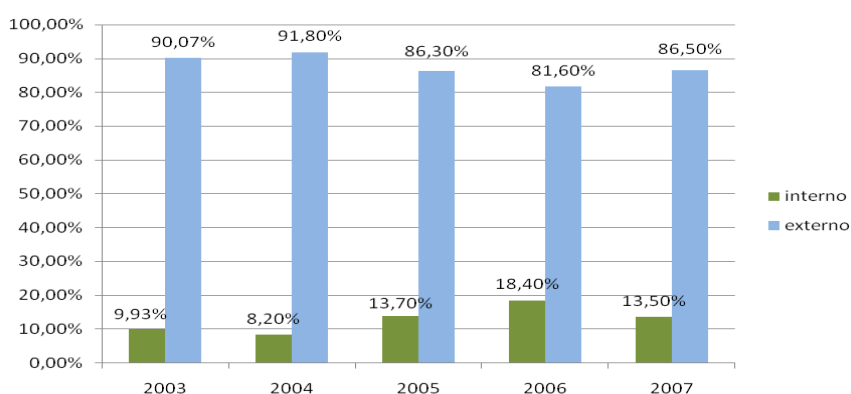
O presente estudo é de natureza quantitativa, sendo um estudo descritivo, documental, do tipo corte transversal, utilizada fonte de caráter secundário, uma vez que se utilizou dados de relatórios trimestrais e anuais produzidos pelo Banco de Leite do HGCA, da cidade de Feira de Santana, referentes à produção e controle de qualidade, no período de 2003- 2007. As variáveis descritivas do estudo serão agrupadas tendo em vista as associações pertinentes ao estudo, tais com: variáveis relacionadas à coleta e distribuição do leite humano (produção: volume de leite coletado no mês - interno e externo; distribuição: volume de leite distribuído no mês - interno e externo; número de doadoras - controle interno e externo; número de receptores - controle interno e externo); variáveis relacionadas ao controle de qualidade do leite humano (controle físico-químico: crematócrito; controle sanitário: mesófilos coliformes; controle da acidez Dornic); variáveis relacionadas às práticas assistenciais e de educação à saúde (atendimento Individual: visita alojamento conjunto; atendimento coletivo: trabalho realizado no pré-natal e ambulatório; visita domiciliar; orientação para alunos de instituições de nível médio e superior); variáveis relacionadas aos diagnósticos mais comuns das doadoras

Anais do XIV Seminário de Iniciação Científica da Universidade Estadual de Feira de Santana, UEFS, Feira de Santana, 18 a 22 de outubro de 2010

e receptores do Banco de Leite do HGCA (situações mais comuns de crianças receptoras de leite humano; problemas mais comuns que levam as nutrizes a procurarem o banco de leite). A coleta de dados foi realizada entre os meses de Julho a Outubro de 2008, nos períodos da manhã e tarde, no próprio banco de leite segundo uma escala definida de acordo com a disponibilidade da pesquisadora e do BLH, de modo a não interferir no atendimento do serviço. Este projeto foi aprovado pelo CEP: 0049.0.059.000-08.

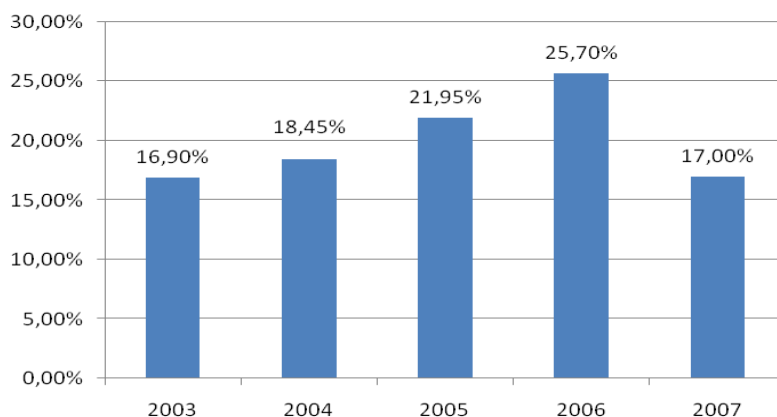
## RESULTADO E/OU DISCUSSÃO

A partir da análise dos dados, percebe-se que no período de 2003 a 2007 o maior volume de leite coletado foi de origem externa, como mostra o gráfico abaixo.



**Gráfico 1:** Relação percentual entre volume de leite coletado interno e externo no BLH do HGCA em Feira de Santana/BA no período de 2003-2007.

Avaliando o volume total de leite coletado no período de cinco anos, nota-se que o ano de 2006 foi responsável pelo maior volume coletado, alcançando 25,70% da produção total, enquanto que, o ano de 2003 obteve a menor percentagem (16,90%) em comparação com os demais anos. Foi observado como um ponto preocupante, o fato de 2007 ter apresentado uma queda significativa em relação aos anos anteriores, indo de encontro ao crescimento gradual mantido nos últimos 4 anos, caracterizando o único ano em que houve decréscimo na produção de leite humano em relação ao antecessor, aproximando-se do volume que foi produzido no ano de menor produção (2003).



Anais do XIV Seminário de Iniciação Científica da Universidade Estadual de Feira de Santana, UEFS, Feira de Santana, 18 a 22 de outubro de 2010

**Gráfico 2:** Distribuição do volume de leite coletado por ano pelo BLH do HGCA em Feira de Santana/BA no período de 2003 a 2007.

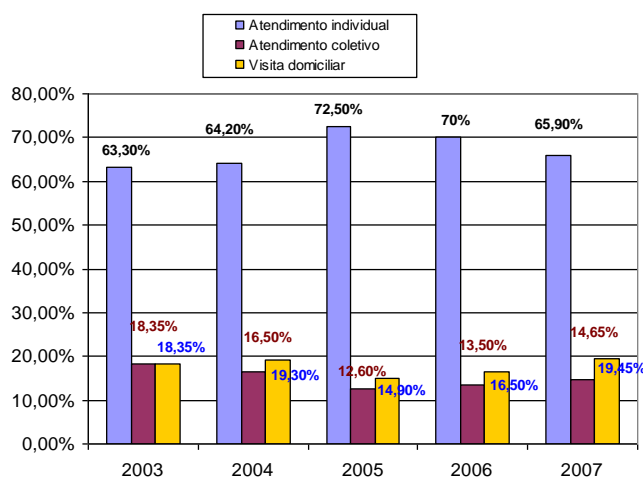
**Tabela 1:** Número de doadoras internas e externas cadastradas no BLH do HGCA em Feira de Santana/BA no período de 2003-2007.

Variáveis	2003		2004		2005		2006		2007	
	n	%	n	%	n	%	n	%	n	%
<b>Doadoras internas</b>	185	27,2	203	26,7	331	35,2	326	35	279	38,3
<b>Doadoras externas</b>	495	72,8	556	73,3	607	64,8	604	65	449	61,7
<b>TOTAL</b>	680	100	759	100	938	100	930	100	728	100

Esses dados foram possíveis se obter a média de leite doado por doadoras em cada ano, onde percebe-se um maior número de doadoras nem sempre corresponde a um maior volume de leite coletado. Isso pode ser confirmado pelos dados do ano de 2005 e 2006, onde o primeiro ano apresentou um maior número de doadoras, mas o segundo foi o que obteve o maior volume de leite coletado, apresentando maior relação de leite coletado por doadora, e, nos anos de 2003 e 2007 houve uma produção praticamente idêntica no que se refere ao leite coletado embora o número de doadoras para cada ano apresente uma diferença significativa.

Em relação à distribuição do leite humano pelo BLH do HGCA, encontra-se uma situação inversa àquela encontrada para o leite coletado, uma vez que o maior volume de leite distribuído é de origem interna. Sendo que leite distribuído interno é o leite distribuído para a própria instituição onde está instalado o BLH, e externo aquele que é distribuído para outras instituições e domicílio.

Analisando os dados constata-se que o BLH do HGCA realizou um bom quantitativo de atividades assistenciais, sendo que nos cinco anos analisados o maior número das atividades desenvolvidas correspondeu aos atendimentos individuais. Os atendimentos coletivos e visitas domiciliares atingiram proporções praticamente idênticas em número de realizações, destaca-se que no ano de 2005 houve o maior percentual de atendimentos individuais em relação às demais atividades. No gráfico 5 tem-se a relação percentual entre as atividades assistenciais realizadas por ano, de 2003 a 2007.



Anais do XIV Seminário de Iniciação Científica da Universidade Estadual de Feira de Santana, UEFS, Feira de Santana, 18 a 22 de outubro de 2010

**Gráfico 5:** Distribuição anual das atividades assistenciais desenvolvidas pelo BLH do HGCA em Feira de Santana/BA, no período de 2003-2007.

## CONSIDERAÇÕES

Através deste trabalho em que se buscou avaliar as características do BLH do HGCA, num período de cinco anos observa-se que este vem apresentando crescimento gradual das práticas desenvolvidas, seja referente à coleta e distribuição, controle de qualidade ou atividades assistenciais e educativas, com exceção para o ano de 2007, em que houve redução quantitativa no que diz respeito a parte de produção do BLH, o que pode ser resultado de uma diminuição real no número de casos que necessitem dos serviços do BLH e não de descontinuidade no trabalho. Destaca-se que o ano de 2006 foi o ano que atingiu as maiores proporções tanto em volume de leite coletado, volume de leite distribuído e procedimentos de controle de qualidade. Já em relação às atividades assistenciais desenvolvidas foi o ano de 2005 que apresentou o maior número, somando-se os atendimentos individuais, coletivos e as visitas domiciliares.

No que diz respeito às atividades educativas o ano de 2007 foi o responsável pelo maior número de orientações prestadas a alunos da área de enfermagem, de nível técnico e superior. Em relação às situações mais frequentes entre receptores e doadoras de leite humano, tem-se que, no período de 2003 a 2007 a condição mais comum entre os receptores foi a prematuridade. Para as doadoras dentre as situações que as fazem procurar o BLH destacam-se as dificuldades no manejo da amamentação, seguidas de ingurgitamento e hipergalactia.

O BLH do HGCA tem desenvolvido um trabalho de qualidade na manutenção, incentivo e promoção do aleitamento materno, por isso vem sendo reconhecido como instituição de referência em sua área de atuação, o que pode ser comprovado pelos resultados apresentados e pelo reconhecimento de alguns autores que atribuem, em parte, os bons índices de aleitamento materno na cidade de Feira de Santana ao trabalho que é realizado pelo referido BLH.

## REFERÊNCIA

\_\_\_\_\_. Ministério da Saúde. IHAC. Brasília: Ministério da Saúde. Disponível em: [http://portal.saude.gov.br/portal/saude/cidadao/visualizar\\_texto.cfm?idtxt=24229](http://portal.saude.gov.br/portal/saude/cidadao/visualizar_texto.cfm?idtxt=24229). Acesso em 08/01/08.

\_\_\_\_\_. Ministério da Saúde. Rede brasileira de Bancos de Leite Humano. Rio de Janeiro: Ministério da Saúde e Fundação Oswaldo Cruz. Disponível em: <http://www.fiocruz.br/redeblh/cgi/cgilua.exe/sys/start.htm?tpl=home>. Acesso em 13/03/08.

\_\_\_\_\_. Ministério da Saúde. INAM (Instituto Nacional de Alimentação e Nutrição). Programa Nacional de Incentivo ao Aleitamento Materno: relatório. Brasília (DF): Ministério da Saúde; 1987.

Anais do XIV Seminário de Iniciação Científica da Universidade Estadual de Feira de Santana, UEFS, Feira de Santana, 18 a 22 de outubro de 2010

DOAÇÃO de leite humano pode salvar vidas. Diário do Amapá. Brasil, 11 Fev. 2007, Saúde, p. 1. Disponível em: <http://www.achanoticias.com.br/noticia.kmf?noticia=5788417>. Acesso em 14/03/08.

FELIPE, Samir Felipe e; ALMEIDA, Maria Filomena Pereira Vancellote. A orientação e incentivo da doação de leite materno para os Bancos de Leite Humano durante o pré-natal.